

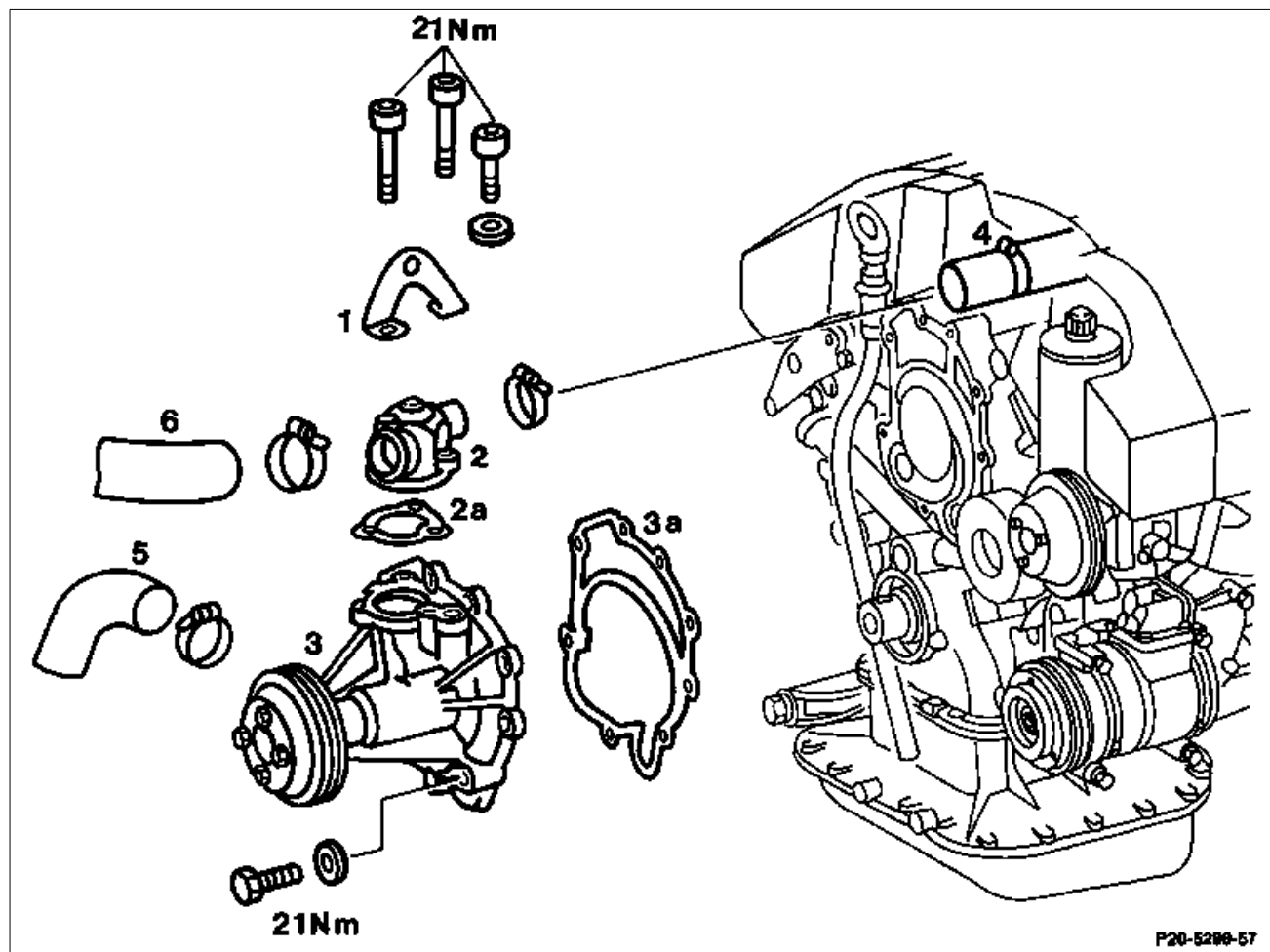
Vorausgegangene Arbeit:

Visco-Lüfterkupplung-Träger ausgebaut (20-3140)

Riemenscheibe/Schwingungstilger ausgebaut (03-3420).

Arbeits-Nr. der Arbeitstexte und Arbeitswerte bzw. Standardtexte und Richtzeiten

20-1270



P20-5299-57

Kühlmittelschläuche (4), (5) und (6) _____

ab-, anmontieren.

Anschlußdeckel oben (2) mit Motoraufhängeöse (1) _____

ab-, anschrauben (21 Nm).

Dichtung (2a) _____

erneuern.

Typ 210 mit Lufteinblasung: Halteplatte mit Umschaltventil für Lufteinblasung an

ab-, anschrauben.

Kühlmittelpumpe (3) _____

abschrauben.

Kühlmittelpumpe (3) _____

⚠
Kühlmittelpumpen-Gehäuse siehe Hinweis.

Dichtflächen _____

reinigen.

Dichtung (3a) _____

erneuern.

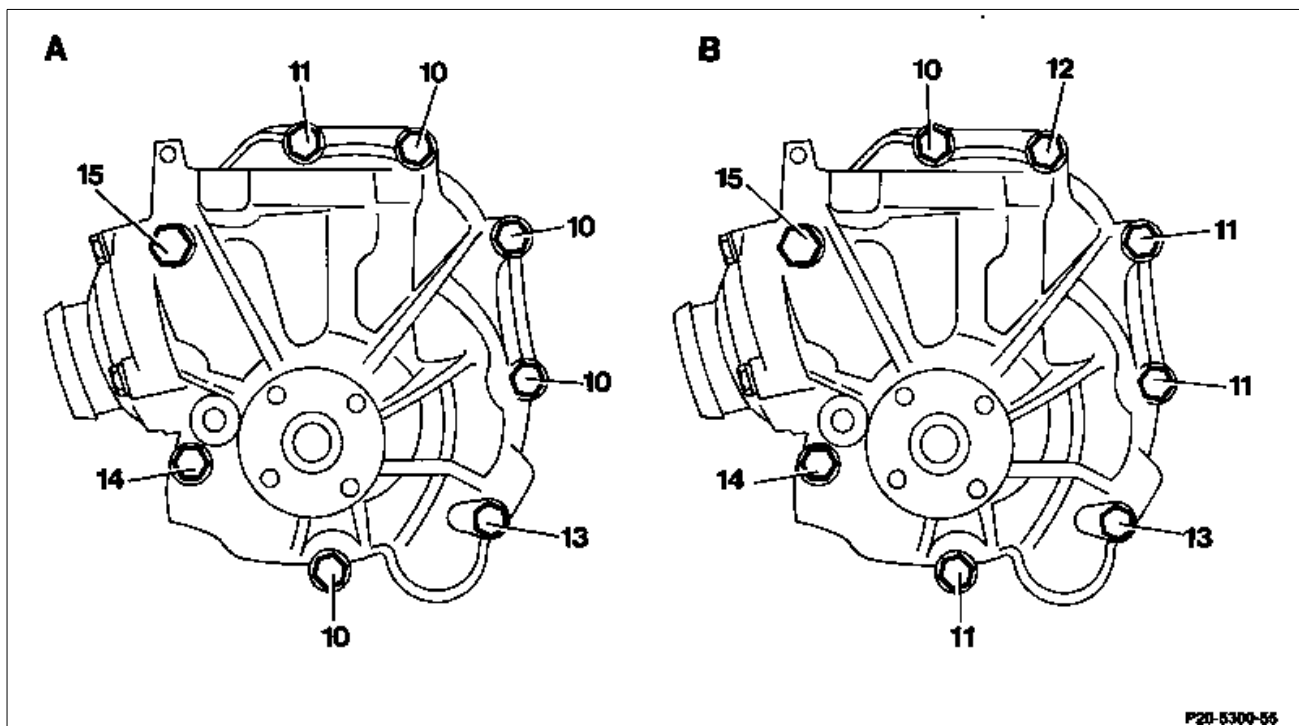
Kühlmittelpumpe (3) _____

ansetzen, anschrauben (21 Nm).

⚠
Unterschiedliche Schraubenlängen beachten, siehe Schraubenplan.

Kühlsystem auf Dichtheit _____

prüfen (20-0170).



P20-5300-55

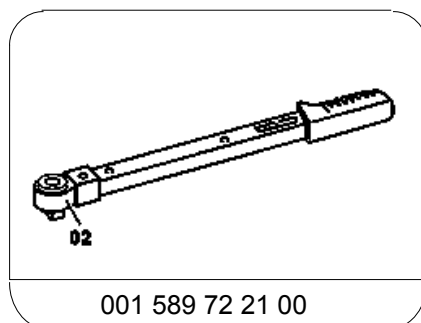
A Motor 119.96

- 10 Kombischraube M8 x 60
- 11 Kombischraube M8 x 65
- 13 Kombischraube M8 x 85
- 14 Kombischraube M8 x 90
(zusammen mit Lüfterkupplung-Träger)
- 15 Kombischraube M8 x 135

B Motor 119.97/98

- 10 Kombischraube M8 x 60
- 11 Kombischraube M8 x 65
- 12 Kombischraube M8 x 75
- 13 Kombischraube M8 x 85
- 14 Kombischraube M8 x 90
(zusammen mit Lüfterkupplung-Träger)
- 15 Kombischraube M8 x 135

Sonderwerkzeug



Anziehdrehmoment in Nm

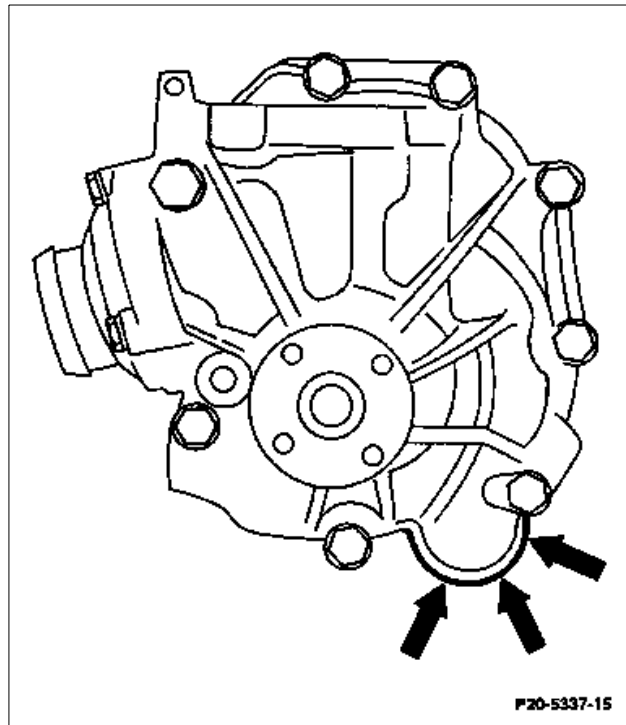
| | |
|--|----|
| Schrauben Deckel oben an Kühlmittelpumpe | 21 |
| Schrauben Kühlmittelpumpe an Zylinderkurbelgehäuse | 21 |

Hinweis

Motor 119.97

Die Kühlmittelpumpe darf unten (Pfeile) nicht am Steuergehäusedeckel anliegen, da sonst die Befestigungsbohrungen und die Dichtung nicht übereinstimmen und das obere Befestigungsauge abbrechen kann.

Lage der Kühlmittelpumpe prüfen und falls erforderlich Kühlmittelpumpen-Gehäuse im Bereich der Pfeile um ca. 1 mm abschleifen.



P20-5337-15